

## **BELEIDSPLAN 2025 - 2028**

### **Inleiding.**

De Stichting Voedselbank Eemsdelta (hierna te noemen de “Voedselbank”) hecht om een aantal redenen aan het vaststellen van een beleidsplan voor de komende jaren 2025 – 2028.

Allereerst geeft het beleidsplan richting en houvast aan de werkzaamheden van allen die zich inzetten voor de Voedselbank en haar doelgroep. In de tweede plaats maakt een beleidsplan het doel en handelen van de Voedselbank transparant voor het maatschappelijk veld waarin wij opereren en mee samenwerken.

In dit plan geven we aan wat de Voedselbank in deze periode wil doen om het verlenen van voedselhulp aan klanten uit de gemeente Eemsdelta te kunnen voortzetten alsook maatregelen te nemen om voedselverspilling tegen te gaan. Wij hopen dat u, na het lezen van dit beleidsplan, een goed beeld heeft gekregen van de uitdagingen waarvoor de Voedselbank staat en dat dit reden geeft onze plannen van harte te ondersteunen.

### **1. De Voedselbank in het kort.**

De Voedselbank is ontstaan uit een particulier initiatief in 2006 waarbij in een samenwerkingsverband tussen een aantal kerkelijke en maatschappelijke instellingen onder de naam “Stichting Daadkracht in Manna” is opgericht. Dit met als doel de armste inwoners in de regio te ondersteunen middels het beschikbaar stellen van voedsel. De Stichting Voedselbank Eemsdelta is door de belastingdienst erkend als Algemeen Nut Beogende Instelling (ANBI), hierdoor is het voor o.a. bedrijven en particulieren fiscaal aantrekkelijk om financieel bij te dragen. Voor meer informatie verwijzen we u naar de website van de belastingdienst.

## **2. Missie, visie en kernwaarden.**

### **Onze missie**

Als voedselbank verstrekken we verkregen voedsel gratis aan mensen in de gemeente Eemsdelta die het tijdelijk zelf niet redden. We doen dat uitsluitend met vrijwilligers, die we liever medewerkers noemen. Daarnaast willen we door het inzamelen en verstrekken van voedsel een bijdrage leveren aan het tegengaan van voedselverspilling.

### **Onze visie**

In Nederland leven meer dan een miljoen mensen onder de armoedegrens. Als voedselbank helpen wij diegenen – woonachtig in de gemeente Eemsdelta - die het financieel echt even niet redden door ze tijdelijk te voorzien van voedselhulp. Om onze klanten van voldoende eten te voorzien werken wij samen met bedrijven, instellingen, gemeenten en particulieren. Voedsel wordt o.a. verkregen door diverse inzamelingsacties door particulieren, scholen, kerken, bedrijven en andere (maatschappelijke) instellingen. Zo zorgen we er samen voor dat armoede wordt bestreden, voedseloverschotten verdwijnen en het milieu minder wordt belast. Om de zelfredzaamheid van klanten te vergroten werken we samen met lokale organisaties die onze klanten helpen om weer op eigen benen te staan. Voedselhulp moet immers altijd tijdelijk zijn. De Voedselbank onderneemt geen commerciële activiteiten en beoogt niet het maken van winst.

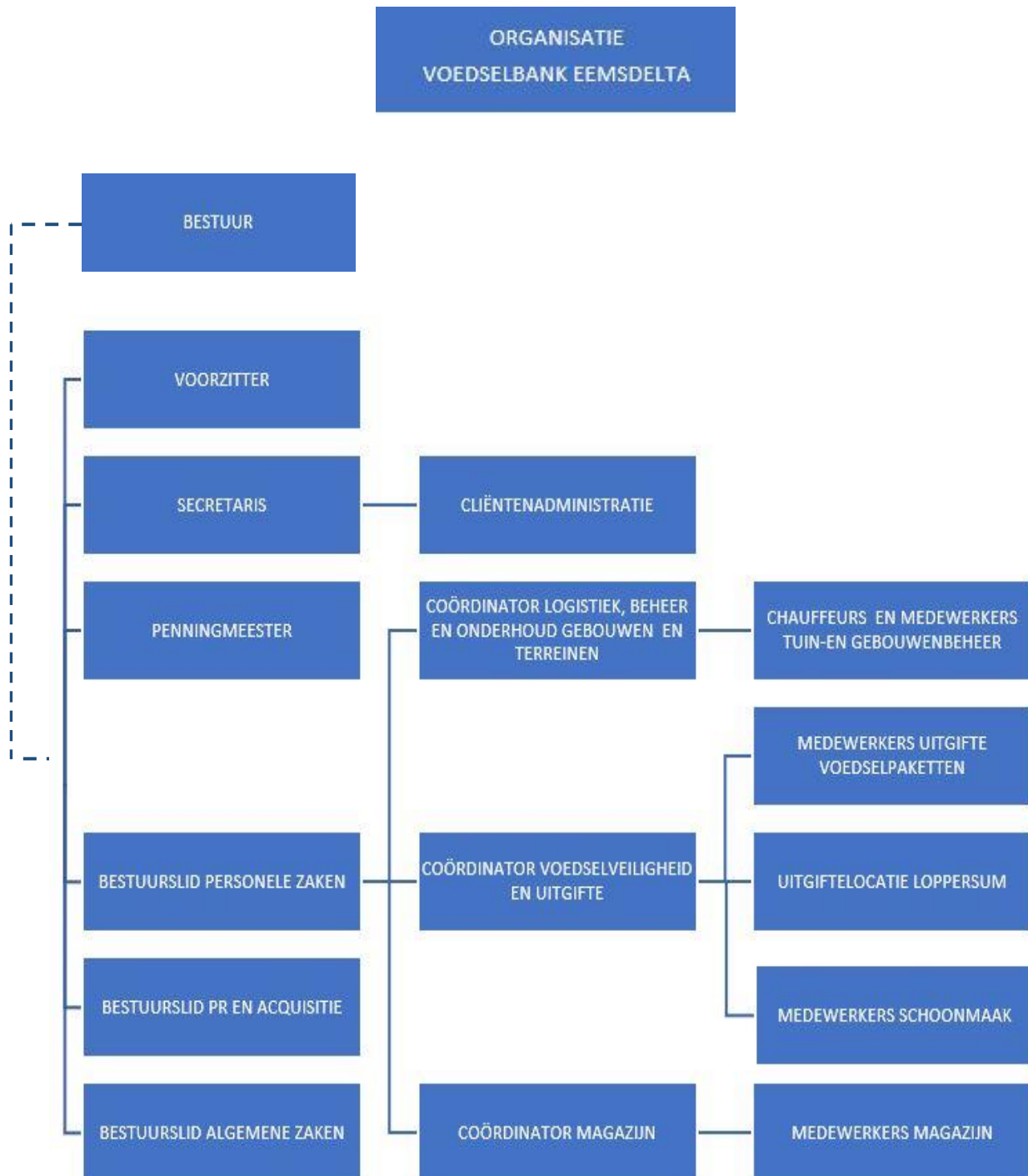
### **Onze kernwaarden**

- a. We werken uitsluitend met vrijwilligers. Dit geldt voor zowel de bestuurders als de medewerkers.
- b. We verstrekken voedsel dat door anderen wordt gedoneerd. En (indien noodzakelijk) wordt voedsel aangekocht als aanvulling;
- c. We verstrekken zoveel mogelijk gezond voedsel.
- d. We verstrekken uitsluitend gratis voedsel.
- e. We verdelen het voedsel zo eerlijk mogelijk.
- f. We zijn neutraal en onafhankelijk ('burgers voor burgers').
- g. We zijn transparant in onze verantwoording.

### 3. De organisatie.

#### **Bestuur:**

Het bestuur is verantwoordelijk voor het reilen en zeilen van de Voedselbank. Daarnaast zijn een drietal coördinatoren eerstverantwoordelijk voor de logistiek, de voedselveiligheid en het magazijn. Alle werkzaamheden, verricht door zowel bestuursleden als vrijwilligers, worden verricht op basis van vrijwilligheid. Niemand ontvangt een vergoeding voor de verrichte werkzaamheden. Het bestuur vergadert in de regel eenmaal per zes weken.



**Werkgebied:**

De Voedselbank bedient de klanten woonachtig in de gemeente Eemsdelta vanuit de hoofdvestiging (tevens uitgiftepunt) in Delfzijl en een uitgiftepunt in Loppersum.

**Financiën:**

De Voedselbank is volledig afhankelijk van giften en subsidies en is daarom actief in het geven van presentaties voor bedrijven en instellingen. De gemeente Eemsdelta draagt bij in de huur van de accommodatie en de nutskosten. Ook doet de gemeente een bijdrage voor de aanschaf van gezond voedsel. De financiële inkomsten bestaan daarmee uit de volgende categorieën:

- a. subsidie van de gemeente;
- b. giften van zowel kerkelijke als maatschappelijke organisaties en van particulieren en bedrijven;
- c. opbrengsten van geld en voedsel door fondswerving en inzamelingsacties.

Het bestuur legt jaarlijks, door middel van de jaarrekening, verantwoording af over het gevoerde financiële beleid in een kalenderjaar. De jaarrekening wordt door een externe accountant gecontroleerd.

**Vrijwilligers:**

De Voedselbank werkt uitsluitend met vrijwilligers. Dit betekent dat zowel het bestuur als de medewerkers hun taken zonder enige vorm van betaling verrichten. De medewerkers kunnen wel hun gemaakte reiskosten en reëel gemaakte onkosten declareren.

De werkzaamheden bestaan uit:

- a. Administratieve werkzaamheden. Dit betekent het verrichten van secretariële werkzaamheden en het verwerken/beheren van o.a. de cliëntenadministratie van de voedselbank.
- b. Facilitaire ondersteuning en schoonmaak. Deze groep medewerkers houdt zich bezig met algemeen ondersteunende werkzaamheden en het schoonmaken van de ruimtes.
- c. Chauffeurs. Deze medewerkers halen wekelijks op diverse dagen voedsel bij het distributiecentrum, bij lokale supermarkten, bakkers en particulieren.
- d. Magazijn. De magazijnmedewerkers sorteren de aangeleverde goederen op soort, houdbaarheidsdatum en de wijze van opslag (in de stelling, koeling of diepvries).
- e. Inrichting en uitgifte. Deze groep medewerkers bevoorraadt de uitgiftepunt(en), zodat alles in gereedheid is voor de uitgifte die ook door henzelf wordt gedaan.
- f. Tuinploeg. Deze medewerkers verzorgen de tuin en het gazon rondom het pand van de Voedselbank.

**Aannamebeleid cliënten:**

Ten aanzien van het accepteren van (nieuwe) klanten ziet de Voedselbank de richtlijnen van de landelijke organisatie als leidend. De screening wordt gedaan door medewerkers van de welzijnsorganisatie voor de gemeente Eemsdelta, Cadanz Welzijn. De Voedselbank blijft eindverantwoordelijk voor het al dan niet accepteren van nieuwe klanten. Wij hanteren zoveel mogelijk het uitgangspunt: geen pakket zonder traject. Samen met Cadanz Welzijn stelt de klant een actieplan op. Ten minste eenmaal per jaar wordt onderzocht of een klant (nog) in aanmerking komt voor ondersteuning door de Voedselbank. De maximale duur van de ondersteuning is in principe drie jaar. In incidentele gevallen kan hiervan worden afgeweken. De huisregels die gelden t.a.v. de gang van zaken in en rond de Voedselbank vindt u op onze website.

**Voedseluitgifte:**

Wekelijks wordt voedsel verstrekt aan de klanten vanuit de uitgiftepunten in Loppersum en Delfzijl. Hierbij wordt qua aantal en omvang van de producten zoveel mogelijk rekening gehouden met de gezinssamenstelling. We proberen zoveel mogelijk gezonde voeding te verstrekken.

**4. Samenwerking/Lidmaatschap Vereniging van Nederlandse Voedselbanken.**

Op 29 juni 2013 is de Vereniging van Nederlandse Voedselbanken opgericht (Voedselbanken Nederland). Deze Vereniging is de koepelorganisatie van de inmiddels ca. 170 aangesloten voedselbanken en 10 Distributiecentra. De Vereniging behartigt de belangen van de voedselbanken en de distributiecentra op landelijk niveau en ondersteunt hen met een servicecentrum. Tevens distribueren en verdelen zij voedsel dat door producenten op landelijk niveau wordt verstrekt aan de voedselbanken in Nederland. Dit voedsel wordt naar rato verdeeld over de 10 distributiecentra. Deze regionale distributiecentra verdelen dit voedsel weer naar rato over de voedselbanken in de regio. Voedselbank Eemsdelta ontvangt haar deel van het Distributiecentrum Groningen. Het Distributiecentrum Groningen heeft een eigen bestuur, maar er vindt regelmatig overleg plaats met de voorzitters van de 9 voedselbanken in de provincie Groningen in het ROP (Regionaal Overleg Platform).

**5. De groene voedselbank.**

Hoewel de doelstellingen van de Voedselbank louter ideëel zijn en de Voedselbank op volledig vrijwillige basis draaiende wordt gehouden worden wij steeds meer benaderd als een professionele organisatie. Vooral de vereisten op het gebied van voedselveiligheid op grond van de Voedsel- en Warenwet maken het noodzakelijk onze bedrijfsvoering professioneel uit te voeren. Wij zijn sinds 2017 een gecertificeerde voedselbank en voldoen daarmee aan de eisen zoals gesteld door de Nederlandse Voedsel -en Warenautoriteit (NVWA). Daarnaast werken wij ter bescherming van onze medewerkers volgens de richtlijnen zoals die in de Arbowet zijn vastgelegd.

## **6. Functionele contacten met maatschappelijke organisaties.**

De kerntaak van de Voedselbank is het tijdelijk verlenen van voedselhulp. Wij zijn een zelfstandige stichting. Dit houdt in dat wij ons niet verbinden aan commerciële partijen, aan politieke of religieuze stromingen of aan overheidsinstanties. Uiteraard werken wij wel samen met andere organisaties. In de afgelopen jaren zijn er goede contacten ontstaan met de gemeente Eemsdelta, kerkelijke en overige maatschappelijk betrokken instellingen in de regio, waaronder ook de Kledingbank Maxima. Klanten die bij ons in aanmerking komen voor ondersteuning, krijgen een verwijzing waarmee ze ook bij Kledingbank Maxima terecht kunnen. Er vindt regelmatig overleg plaats met maatschappelijke instellingen om onze klanten zo optimaal mogelijk te ondersteunen.

## **7. Beleidsvoornemens 2025 – 2028 in willekeurige volgorde:**

- a. Wij streven ernaar de komende jaren een verantwoord en gevarieerd voedselpakket aan onze klanten te kunnen verstrekken.
- b. Het is noodzakelijk om in 2025 een nieuwe hoofdvestiging voor de Voedselbank in de stedelijke kern van de gemeente Eemsdelta te realiseren. Onder de stedelijke kern verstaan we Appingedam, Delfzijl en Farmsum.
- c. Wij willen een uitgiftepunt in Loppersum in stand houden met als doel de reisafstand voor de klant zo kort mogelijk te laten zijn.
- d. Wij trachten de huidige structuur ten aanzien van het overleg met de vrijwilligers te optimaliseren en zoveel mogelijk te borgen tot in ieder geval 3 momenten per jaar.
- e. Wij willen ons sponsorbeleid en fondsenwerving borgen en zo mogelijk verder uitbreiden met als doel het genereren van meer structurele inkomsten.
- f. Wij investeren in een goed contact met onze leveranciers.
- g. Wij ontwikkelen een calamiteitenplan ten behoeve van de veiligheid van onze medewerkers en onze klanten.
- h. We treffen die maatregelen die nodig zijn om ons certificaat Voedselveiligheid te behouden en investeren om de kennis van onze medewerkers op peil te houden.
- i. Wij investeren in verdere professionalisering van onze vrijwilligers.

## **8. Eindconclusie.**

Het bestuur van de Stichting Voedselbank Eemsdelta stelt zich ten doel de voorziening zo lang als noodzakelijk is in stand te houden en alles in het werk te stellen de klanten de voedselhulp te bieden die binnen de mogelijkheden van de Voedselbank ligt. Daarbij wordt tevens toegezegd dat erop wordt toegezien dat de klanten door zowel bestuur als overige medewerkers met respect en met bescherming van hun privacy worden behandeld.